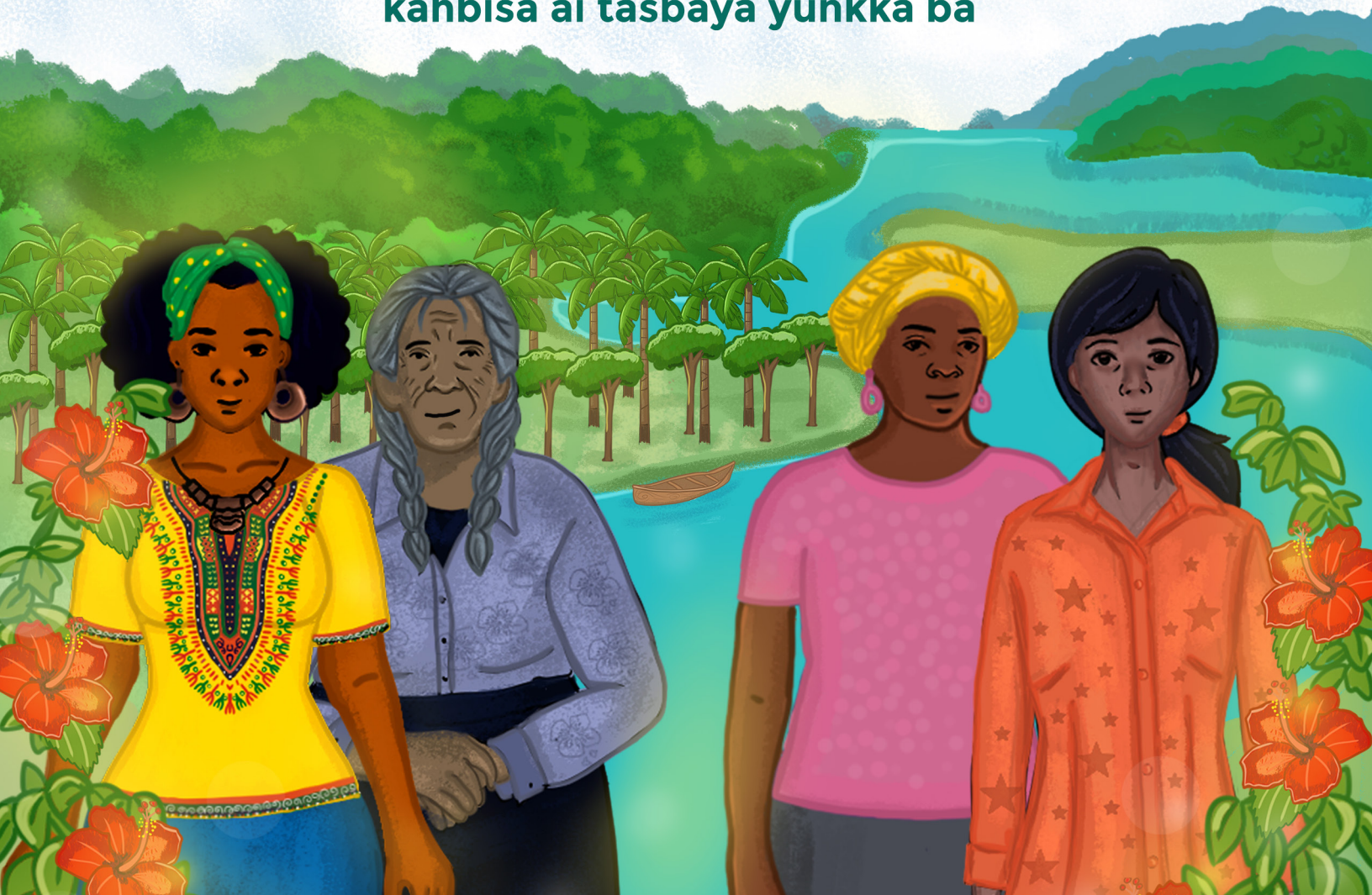


KUS KARIBI KAINA KAKAHBRA

Insin mairin bara kriul mairin nani, aiklabi, kaina
kahbisa ai tasbaya yunkka ba



*“YANG YAPRIKISAUHKANKI BA SIKA, INSIN MAIRIN
NANI WARKKA BA KAU KARNA DAUKI WAIA, BAKU
NATKARA YAWAN SIP KABIA KAU ASLATAKI KUNTRI
WALA NANI WAL WILKANKA DAUKI WAN UNTIKA
NANI KANKAHBAIA. WAN RITSKA NANI BARA WAN
LUHPA NANI AIKUKI WILKANKA TARA BRISA”*

Gladyz Vargas, tabrabrira bara talantkira A’i Cofán



Param marikan bila ba

Taibi munan laka wal 1894 mankara mangkan wina, Nicaragua Karibi Kus sturka ba mark muni swin sa kuntri wala uplika nani mihta taiban lakara bara insin, an kriul nani tasbaya ba sut saki brisa, baku natkra ispail nani ra kau karnika kau yabisa; bara sin wan iwanka natka nani bara yapti tasba wal wan aslika ba dakbisa. La nani mihta tasbaya nani kankahbi tila bak, kuntri wala kiamka nani mihta taibi muni rits ka nani brih wi ba laka (colonialismo) ban sa kuna, main kampani nani, dus kampani nani, bara kabu wina rits ka nani saki ba kampani ka nani. Baku sin gabamint ba tawan ta upli ba nani taibi muni mangki sa bara sin kuntri wala nani mihta taibimuni tawan yuyaka nani saki atkaia laka ba (neoextractivismo) mihta kau rausauhkan laka ba ailal taki auya sa.

Kiamka wala nani wan tilara dimi aula ba wal, patitara iwanka natka nani bara ba kasak sauhkisa, bara sin brih aitura waras munisa indian tasbaya nahki wakaya ba naha kus tasbaya bilara, baku sin kuntri gavamenth mihta nikbanka an warbanka sat sat daukisa, ispail an kiamka wala nani indian tasbaya bilara ba aikuki kumira iwaya an wal baku kulkanka yabaya natka ba. Ban sakuna, kiamka wala nani wal asla kabia want sa, sakuna baha ba indian an kriol kiamka brinka apia sa; bara sin laura kahbisa wan almuka raitka nani patitara wina bara ba kulkanka yabi alki praptis munbia, an winanka daukisa la upla nani mawanra alki takasya kiamka wala nani dimi aula ba indian tasbaya bilara.

Naha kaikanka ra, insin bara kriul mairin nani ba wark yamni pali daukisa bapi bui mina mangki aiklabanka ra, rausauhkan mapara baman apia sakuna wan ritska nani wan mihta dakbi ba mapar, bara sin waikna kaikanka diara sut purkara bri ba laka mapara, kiamka nanira ra laik apia kaiki rausauhkanka ba, bara lahla plamaika bapanka (capitalista) wan rayaka natka bara wan almuka kaikanka natka nani sauhki ba.

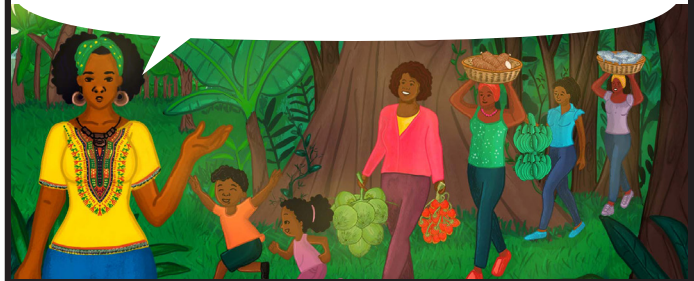
Insin bara kriul mairin nani ikspirians ka, baku sin bila aisanka nani bakku yawan naha sturka sirpi na ulbi sakansa Wanda, Krasa bara Slilma rayaka sturka dukiara, baku param ra sakisa dakni satsat baikisakanka ba bara sin mina mangki aiklabisa wan rits ka sauhki ba mapara, wan tasbaia nani ra taibi muni bal dimi banghwiba, rausauhkan laka mapara bara sin implikan laka wal wan rayaka, wan almuka prapatika wankan ba bara sin klauna laka ra sauhkaia luki ba mapara.

Yang waitla ba dus sangni nani daiwan nani paradais ka kan. Ban sakuna tawan wala uplika trinsar nani rits lalihkra nani mihta sut sauhki tikan.



Wanda, 32 māni

Wan tawanka sirpi nani ra, yawan mairin nani ba wan rits ka nani kainakakahbra sa. Unta nani ba raya kaia iwaia bilka wanki sa bara sin yapti tasba wal wan asla daukisa.



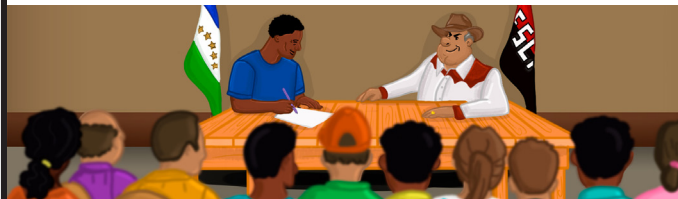
Upla strinjar nani ba wan tasbaia wan dakhbisa baku sin taiban laka wal wan tawanka sirpi nani wina kangbi sakisa, wankan wan tasbaia nani ra wark takras, wan untika nani ra bara sin wan iwanka natka nani sauhki tikisa.



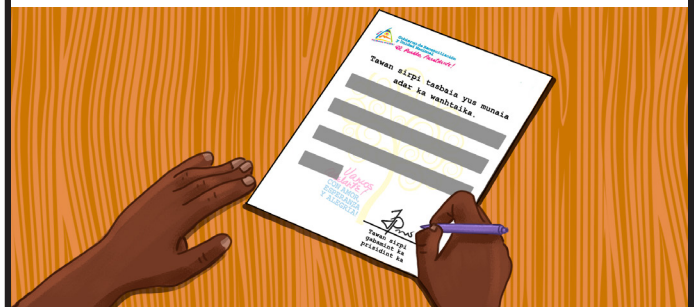
Naha uplika trinsar nani bara ba mihta, wan karnika apu baku wan daukisa, wan kaina kahbanka apu baku, sibrin wal. Wan nakra wina wan watla dakhbisa.



Yawan kaikan nahki Nicaragua tabrabrira nani ba wan tawan sirpi gabamint ka nani sauhki tikan ba, tawan sirpi bara tasba baikisakan kwarika gabamint ka wala tnayara paski muni, tawan mitin ka ra ta upla nani wahbi sakan ba rispik laka yabras wal, klauna tasbaia La ka (La numba 28) bara tasba mar munaya an taikilka yabaya (Demarcación y Titulación) la ka dia aisi ba kulkanka yabras sa...



...gabamint wala tnayara paski ba wal sika wan untika nani sauhkisa baku sin wan tasbaia nani atkisa la luan laka wal.



Wan rait ka dukiara upla kumi sin aisaras talia sa.
Kasak sauhkanka tara pali sa...



...rausauhkan laka, wan tasbaia wan mihta dakbi, wan iwanka
natka tikisa, siknis nani bara wan plun wauhwan trabilka
nani bri balsa wan tawan ka sirpi nani ra. Kaina kahban laka
apu wal yawan karna pali pat wal iwi sa. Upla apia baku sa.



Ban baku sakuna, pana pana wan tabaikisa, plis ria takaskan
nani bara asla rakisa, pana pana aisisa wan trabilka dukiara
baku sin pana pana sir munisa diara ria briba.



Wan tasbaia ra taiban laka wal bal dimi ba wan tasbaya
kuarika baikisakan ba bara wan wina kat sin sauhkisa.



Yawan nani kum kum ba kati ra baku sin mani purkara sip
miskaia waras, an wan nasla nani ra sip plun ma mangkras
sa. Tingni ra waya yabalka ba sibrin dukia takan sa, kan upla
strinjar nani wan tasbaia ra taukisa, wan ikaia wisa bara wan
dusa nani klakisa. Baku sin, wan laya
nani sut sauhkan, puisin mangki miski
taka ba wal baku sin sut sakisa.



Violet, 40 m̃ani

Upla strinhjar nani balan wina, waru diaia pliska nani ailal
kwaki waitna bla nani ailal ba bara dimi banghwise, baku
sin mairin tiara nani ra taibi muni brih wi banghwise ban
sakuna upla kumi sin diara daukras baha taibi munan laka ba
takaskaia dukiara.



Shandaly, 18 m̃ani

Trabil ka ba
kau Saura
taki auya.

Gul sakaia warkka ba rausauhkan laka bribalan, druga yus munanka bara pruan laka wan tawan kara. Kaina pyuara ra tawan sirpi gabamint ka nani ba wan raif ka kankakahbra kan, nanara lika kum kum nani mihta wan ikaia kat lukisa palitik aslatakanka nani tabaiki mihta.



Krasa, 75 mâni (Piarka)

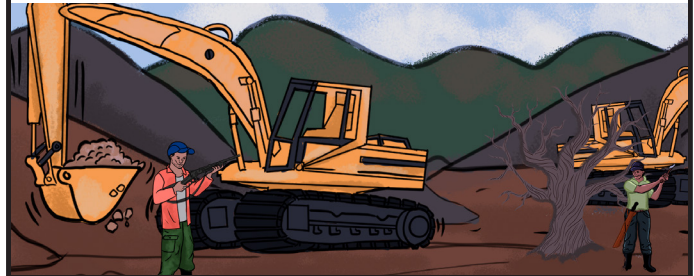
Yawan tawan kum asla kan wan sturka bara wan kiamka daukanka natka ba mihta.



Rausauhkan laka, Wan tasbaya ra taibi muni wal bal dimi ba mihta rausauhkan laka bri balan, baku sin wan prika laka wan dakban.



Kaina pyuara pri laka bara sibrin laka luha kira wal wapikan, sakuna naha pyuara strinjar nani ailal sa wan tawan ka ra bara wan unti ka nani ra.



Baku sin, kaina pyuara apu kan siknis ka ailal bribal wankan sa, prisa trabilka bara sugar siknis ka nani wan sauhkisa, kan uba wan kupia trabil ka bri ba mihta wan kaina dukiara...



...wan luhpia waitna bara mairin nani ra sauhki ba mihta, baku sin wan tasbaia bara wan wan kupia pri ka laka luha wan swiaiba ba mihta.



Witin nani mihta, ai kaina dukiara luki, sip naku yawan takaskras...



...kli aslatakaia sa, tawan sirpi baku.



Wan auya tiubiara yawan la nani wan kaina kahbaia dukiara brisa, La numba 28 bara La numba 445. Gabamint ra taibi munaia sa wan rait ka nani kulkanka yabia dukiara, sampla kum ba, ani pyuara wan ritska nani sakaia dukiara wanhtaya yabaisa kaka pas wan makabi walaia sa baku ninkara au ka yabaia sa. Baku sin sipsa tawan uplika ba APIA wiaia ani pyuara yamni kaikras sa kaka, ai rayaka ra sauhkaisa kaka.



Yawan wilin sa aisaia dia wan taki ba baku sin rausauhkan laka mapara rait ba param sakaia. Sip wan bila praki takaskras diara Saura nani bara wan rait ka sauhki ba mapara.



Tangni, 35 māni

Yawan ban swirka upla patkira nani ba pri takasbia apia. Wan bila baikra ba brih wabia tasba aiska mawan ra baku natkara la kasak ba briaia, kan sim wan kuntri tabrabira nani bara klauna tasbaya baikisakanka ta uplika nani mihta wan rait ka nani ba sauhki sa.



Trabil tila wina wan kainara taki waya lukanka bara wan kupia karna daukan laka ba sika wan mina mangki aiklabanka natka kum sa, baku mika sip kabia bapan kaia las ba kat bara sin asla kira wal. Yawan dukiara bara wan kiamka nani dukiara baman aiklabras...



...sakuna bila baikra tiwan ba dukiara sin.

Dus klaki ba wal wan laya karma nani ba wan dakbisa, wan dusa wahya nani sīka baku yus muniba, daiwan wail nani munan plapisa, baku sin diara kakaira nani sut sauhkisa ban sakuna yawan nit sa yamni ra iwaia bara kupia trabilka apu kira wal.



Silima, 25 māni

Yawan nusa implikan laka bara lahla kau ailal daukaia dukiara lukanka ailal bara ba wan tasbaia kuarika baikisakanka bilara gabamint sat sat nani ba mihta, baha ba kaina dakbanka tara kum sa wan rait ka nani kulkanka yabaia mapara.



Kuna sut aikuki asla, natka nani pliki sakbia nahki wan mina mangki aiklbanka ba bara sin taibi munbia la kat wark takaia natka ba. Yawan taibi munaia sa la nani alki dauki wan kaina kahbia dukiara.



¡Naha nani na wan tasbaia kuarika baikisakanka sa! Bara sin yawan kaina kahbaisa, asla taki, pana pana wan mainkaiki kira wal baku sin pana pana kasak luki wal. Witin nani rait ka apu sa wan tasbaia ra dimaia wan kupia laka apu wal.



Wan ikaia aisisa, raks nani wal wan prukisa, wan taibi muni un dukara wan dingki brisa, naha trabil ka nani tilara yawan nit sa ulbi param ra sakaia dukiara. Wan auya tikaia apia naha taibimunanka dukiara, baku sin wan kiamka nani wan ninara aula ba ra marikaia bapi buaia bara aiklabi kainara waya dukiara.



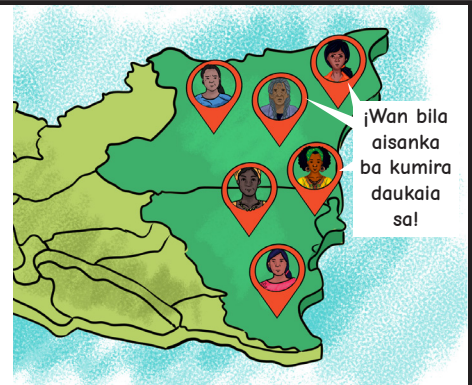
Patkira nani ba patkas baku takasbia apia. Rausauhkanka laka nani ba param sakbia bara sin implikan laka ba mapara aiklabia wan tasbaia baikisakanka kuarika aiska bilara baku sin taibi munbia la alki daukbia dukiara.



Wan tasbaia wina wan taibimuni sakan ba wan tawan ka wina wan dakbi sakisa baku sin kau umpira laka ra wan swisa. Wan pamali nani bara wan rayaka ba sibrin laka ra sa, sari sa kaikaia nahki kat pamali nani aial strinjar nani mihta raks wal taibi muni rausauhka laka wal ai tasbaia swih wala ra yaban wi ba.



Naha dukia nani takisa Karibian Kus ra, yawan nani baku mairin kiamka wala nani ba rausauhka natka walara iwisa.



Yawan yamni kaikan wan sturka ba tasba aiska mawan ra aisaia, taibi munka la alki daukbia baku sin upla rait ka nani sauhkiba param ra sakaia, kan wan tawanka sirpi nani bara wan rayaka nani sauhkisa, kau pali ba mairin nani ra.



Yawan swirka wan kiamka nani wan ninara aula ba kau panis takbia apia yawan baku. Rausauhkan laka alki takaskaia awar ka sa bara sin taibimunaia sa la ba alki daukbia dukiara.



Wan upla rait ka nani ba isi pali sa sauhkaia. Wan tawan ka ta upla bara klauna tasbaia baikisakan ta uplika nani wihki Nicaragua ta uplika nani aikuki wilkanka brisa implikan bara la apu natkara. Strinjar nani aikuki iwaia natka ba sim sat laka apu takisa bara sin rausauhkan laka kau bal sa yawan mapara. Yawan kau swirka wan rayaka bara wan rait ka nani ban sauhki banghwi kabia.



Kainara makabi walanka, taibi munras wal bara tanka bri wal bilka ba wan kaina kahbanka sa kan baku natkara witin nani sip disisan nani bribia apia wan kupia laka apia sa kaka, tawan mitin ka aikuki wan ta upla nani wahbaia ba mata. Yawan swirka wan yus munbia apia, prapati bara rits nani wan almuka nani wankan ba kankahbra kaia sa.



Wan kupia krauki kap wan tasbaia nani ba la mihta kan kahbisa bara sin bisnis ka sa taibi munku rispik ka laka yabia bara la ba alki daukbia.



Klauna tasbaia baikisakan aslatakanka (Consejos regional maki ba) bara sin ta upla wala wala nani sut ba wark takaia sa wan rait ka nani kankahbaia dukiara. Wan aiklabanka ba pana pana sa.

Kuntri nani tasba aiska ra nani ba, tawan aslatakanka nani bara sin wan tawanka sirpi uplika nani wan klauna tasbaia ra iwi nani ba ra, wan bila saki wisa naha aiklabanka na sut dukia sa. Asla kumi ra sipsa chins munanka kum rait briaia. ¿Kaisa wan aiklabanka ba asla kumira dauakai wan rait ka bara la alki daukbia dukiara!

Mairin nani ba ta brisa tasba yunkka kaina kahbaya aiklabanka na. naha aiklabanka ta brisa wan tasbaia yunkka baikisakanka nani dukiara. Kum kum nani tawan mitin ka filara sa, baku sin wan tawanka sirpi nani aslika tasba yunkka bilara ba filara sa, bara sin taibi munisa natka raya ra waya la kasak ba wal, pana pana kulkanka yabikirani.



Nicaragua Karibi Kus mairka mina mangki aklabanka bara aiklabanka nani ba danh takbia apia ani pyuara aslatakbia ba kat la alki daukbia dukiara, wan yapti tasba kan kahbia wan iwanka natka ba kat, kainara makabi walanka, taibi munras wal bara tanka bri wal bilka ba wan tasbaia ra daukbia, baku rait pali wan tasbaia nani wina trinsar nani ba saki wan swika sibrin apu wal iwaia baku sin wan iwanka bara kaikanka natka kat.



Aslatakanka natka bara wan sturka nani ba wan mina mangki aiklabanka bapanka sa.



TINGKI WISA INSIN MAIRIN BARA KRIUL
MAIRIN NANI AI STURKA AISANKA
WAL SIP MUNAN NAHA STURI BUKKA
PASKAN BA DUKIARA.





KUS KARIBI KAINA KAKAHBRA:

Insin mairin bara kriul mairin nani, aiklabi, kaina
kahbisa ai tasbaya yunkka ba